

Библиографические данные: Постдипломное образование педагогов: антропологическая проекция / Г.А. Игнатьева, В.И. Слободчиков // Человек и образование. – 2014. – № 3 (40). С.13-20.

В.И. Слободчиков
д.псих.н., член-корр.РАО,
главный научный сотрудник
лаборатории психологической антропологии
(Москва)

Г.А. Игнатьева
д.п.н., зав. кафедрой педагогики и андрагогики
(Нижний Новгород)

Постдипломное образование педагогов: антропологическая проекция

В статье представлена концептуальная идея создания новой институциональной формы организации субъектов постдипломного образования педагогов – проектно-сетевого института инновационного образования в контексте антропологического сценария его инновационного развития.

постдипломное образование, антропопрактика, проектно-сетевой институт, проектирование, инновационное образование, инновационная площадка

Центральная задача данной статьи - очертить ключевую проблемную область постдипломного образования педагогов – проблему институционализации современной педагогической антропологии, связанной с проведением научных исследований и апробацией выявленных и проектируемых в условиях дополнительного профессионального образования человекоориентированных систем, включающих в себя знания о практике (ее истоков, истории, субъектов, оснований и т.п.) и знания самой практики, т.е. путей и средств (технологии) выращивания в человеке «собственно человеческого» средствами своей профессии, и одновременно составляющих мировоззренческие (ценностно-смысловые) и теоретико-методологические (инструментальные) основания ее построения.

Разделяя точку зрения О.И. Генисаретского о том, что «создание института в качестве идеальной формы становления Человека возможного спо-

способствует наращиванию социально-антропологической ткани гражданского общества и является императивом его нормального развития в условиях правового государства» [3], речь ведем о постановке беспрецедентной задачи для постдипломного образования: как действительно вырваться педагогу из ловушки технократической, расчеловечивающей человека «модернизации», восстановить утраченные антропологические ценности через возврат к корням института образования взрослых, к его идеальным формам, в которых рождается энергия полноценной профессиональной деятельности и непрерывного образования педагогов, образования – через всю жизнь [8, с. 7].

Всякая попытка раскрытия главного смысла постдипломного образования педагогов связана с рассмотрением, хотя бы в первом приближении, целого ряда гуманитарных контекстов – образовательного, научного, культурологического, антропологического, антропологический смысл которых имманентен по определению, поскольку именно здесь может происходить целенаправленное проектирование таких жизненных и образовательных ситуаций, в которых впервые становится возможным и позиционное самоопределение педагога, и авторство ответственных профессиональных действий.

Инновационные изменения, происходящие в обществе и образовании, определили для нас научный поиск и возможность открытия способа новой интерпретации профессиональной сферы постдипломного образования педагогов и необходимость проблематизировать ее, размещая в контекстах разного уровня понимания как значимую составляющую системы непрерывного образования, уникальную образовательную систему и подсистему образования взрослых, ориентированную на формирование «новых поколений профессионалов», способных двигать общественный прогресс [4, с. 37-59].

В калейдоскопе образовательных ситуаций (противоречивое толкование статуса и места системы дополнительного профессионального образования) постдипломное образование педагогов, отражающее в своем генезисе три стадии институционализации: от института усовершенствования учителей и методических центров – к повышению квалификации и переподготовке

педагогических и руководящих кадров (академия педагогического мастерства) – до института развития образования - определяется нами как «особое пространство сетевого проектирования инновационной деятельности педагогов, как интеркоммуникационный узел и образовательный универсум взрослых обучающихся, которого прежде не существовало и не строилось» [4, с. 19-22].

Проблема развития постдипломного образования напрямую связана с определением антропотехнологии «выращивания» новых концептуальных представлений об условиях и механизмах профессионального развития педагогов в систему деятельности институтов повышения квалификации. В ходе исследования, связанного с поиском способов и средств антропологизации системы повышения квалификации, было установлено, что система дополнительного профессионального образования будет готова к формированию инновационного поведения педагогов, лишь «вводя такие образовательные технологии, которые позволят получить на выходе штучный товар – современных профессионалов «ручной сборки», обладающих всем спектром необходимых способностей для становления и развития себя в качестве субъекта собственной профессиональной деятельности» [7, с. 210].

Мировоззренческая определенность обозначенной проблемы с наметками ее эффективного решения открывает для нас пространство инновационных разработок гуманитарных антропопрактик, направленных на выявление и реализацию человеческого потенциала. По нашему глубокому убеждению, именно человеческий потенциал в настоящее время действительно является интеллектуально-волевым ресурсом инновационных преобразований в образовании и обществе в целом.

Решение проблемы «выращивания» субъектов инновационной деятельности в сфере постдипломного образования должно осуществляться на базе новейших образовательных проектно-сетевых технологий, где возможно осуществить переход от производства товаров и услуг (связанных с затратами невозможных ресурсов) к производству нематериальных – интеллекту-

ально-волевых человеческих ресурсов, т.е. единственный путь, каким можно сегодняшнего педагога «включать в современный социум, - это сделать социум предметом его проектного преобразования» [9, с. 17].

Исследование феномена профессионального развития педагога в контексте инновационного развития постдипломного образования позволило нам выделить два взаимно обеспечивающих вектора: а) предметный вектор, ориентированный на построение нормативной модели профессиональной педагогической деятельности; б) собственно антропологический вектор, ориентированный на «достраивание» научно-исследовательской составляющей нового профессионализма всех субъектов инновационной деятельности. Из выделенных составляющих антропологической проекции мы определили центральным предметом исследования – создание сетевой модели пространственной соорганизации педагогов-профессионалов, для которой предметный вектор выступает ведущим условием сетевого проектирования инновационной деятельности педагогов.

Анализ практики системы повышения квалификации показал, что сфера постдипломного образования педагогов существует в двух противоречивых контекстах, которые мы фиксируем как противоречие между «производственным» пониманием постдипломного образования (развитие человека в профессиогенезе) и собственно деятельной природой человеческой жизни (развитие человека в онтогенезе). С одной стороны, постдипломное образование педагогов имеет свою особую предметность, связанную с антропологизацией образовательных процессов и совершенствованием профессиональных практик за счет формирования «новых поколений профессионалов», с другой стороны, данная система несет антропологический смысл, заложенный в закономерности развития человека в онтогенезе, его «выращивания и становления» в новых реалиях социальной жизни. Разрешение данного противоречия возможно, на наш взгляд, в рамках интеграции и сопряжения двух направлений: а) разработка содержания и форм его освоения по требованиям

социума и б) построение практики инновационного образования педагогов как ценность и цель.

В качестве общего способа построения гуманитарных антропопрактик в условиях постдипломного образования педагогов и разработки новых норм инновационного развития образовательных организаций профессиональным сообществом в инициативном порядке был разработан проект «Проектно-сетевой институт инновационного образования», позднее нормативно зафиксированный приказом Министерства образования и науки РФ от 10. 04. 2012 № 273 «О статусе федеральной инновационной площадки», а также приказом Министерства образования Нижегородской области от 15.10 2012 № 398 –а «О статусе региональной инновационной площадки» [11].

Культурно и исторически линия выстраивания образовательной антропопрактики позиционного самоопределения педагогов в рамках проектно-сетевого постдипломного образования вырастает из представлений научной основы Школы гуманитарно-антропологической практики В.И. Слободчикова, связанной с определением системы категорий антропологического подхода в психолого-педагогических науках непрерывного образования взрослых и с разработкой фундаментальной теории, обеспечивающей построение антропопрактики в современной действительности, а также с созданием теории интеграционной периодизацией развития субъектной реальности, позволяющей ввести новое представление о культурном возрасте человека [7;9;10].

Специфика построения гуманитарных антропопрактик основывается на новом представлении о деятельности как антропологической категории, полная нормативная структура которой выстраивается по формуле «ресурс – потенциал – действие – условие – цель», и на признании возможности построения позиции в ходе освоения деятельности как возможности человека стать подлинным субъектом (автором) собственной деятельности [7, с. 220].

Мы не случайно уделили внимание тем методологическим опорам, на которых базируется фундамент запущенного нами сетевого проекта в системе регионального образования, поскольку считаем, что построение и реали-

зация многообразных антропопрактик в рамках метаорганизации «Проектно-сетевой институт инновационного образования» должно стать весомым вкладом как в становление новой региональной образовательной политики, так и в развитие антропологической проектно-преобразующей парадигмы в профессиональном образовании. На сегодняшний день уже сделаны серьезные шаги в плане осмысления, теоретической проработки и представления опыта практических решений проблемы построения проектно- сетевого постдипломного образования как антропопрактики.

Данный тип организации предполагает построение сложной многопозиционной самоорганизующейся структуры, которая поименована нами как проектно-сетевая модель постдипломного образования педагогов (см. рис. 1).

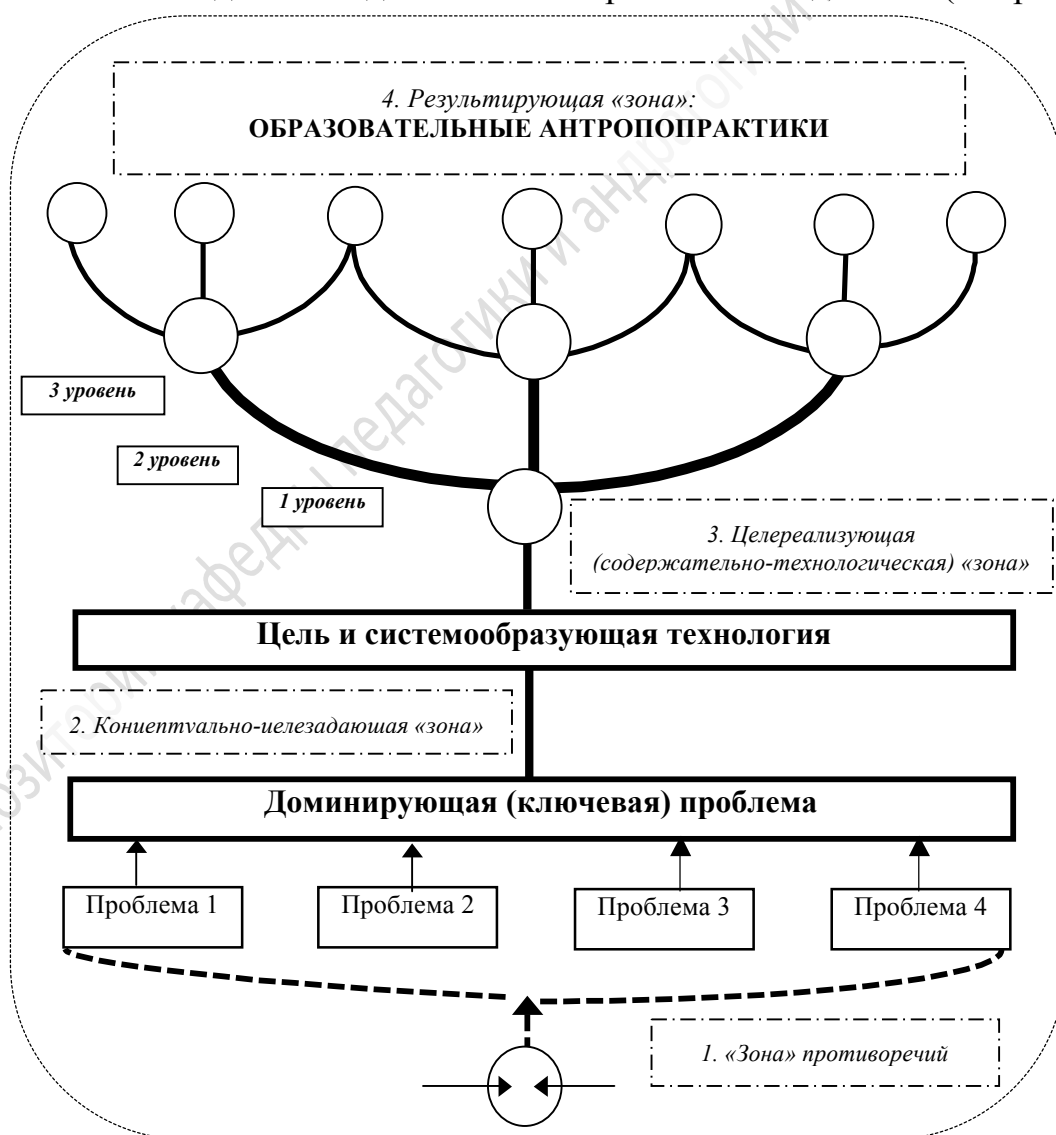


Рисунок 1 - Пространство проектно-сетевой модели постдипломного образования педагогов

Технологические шаги и действия по составлению и описанию данной модели включены в четыре основных «зоны» открытого взаимодействия - *проблематизирующую (информационно-аналитическую), концептуально-целезадающую и целереализующую (содержательно-технологическую) и результирующую.*

1). Вхождение в *проблематизирующую (информационно-аналитическую) зону* позволяет сформулировать проблемное поле, осуществить осмысление возможных изменений, оценить новизну подходов к определению общего способа решения доминирующей проблемы и «сглаживания» проблем и рисков инновационного развития образовательных организаций – участников проектно-сетевое взаимодействия. Результатом является обоснование доминирующей (ключевой) проблемы инновационного развития образовательной организации, развития и саморазвития педагога в профессионогенезе.

2). *Концептуально-целезадающая зона* предполагает концептуальное обоснование подходов и принципов построения практики инновационного образования, разработку категориального аппарата и фундаментальных оснований теории сетевого проектирования и организации инновационной деятельности педагогов в условиях постдипломного образования.

В проектно-сетевой модели постдипломного образования педагогов содержание концептуально – целезадающей зоны представлено совокупностью фундаментальных и прикладных научных исследований, объединенных единым методологическим базисом: гуманитарно-антропологическим подходом и проектно-преобразующей сетевой парадигмой современного образования и общностью ценностно-целевых ориентиров - становления «инновационного человека»: ценность культурных норм в рамках традиции, которой принадлежит педагог и их «дальнейшей жизни в учениках (ценность трансляции того, что умеет педагог); ценность уникальной личности другого Человека; ценность саморазвития – развитие себя, своей деятельности, своей профес-

сии, проектирование новых форм жизни детско-взрослых образовательных общностей, развитие в итоге самой культурной традиции.

Постановка и решение задачи фундаментальных и прикладных исследований связаны с различием уровней понятийного обеспечения и с построением системы теоретического и проектного знания, необходимых для перехода от философской антропологии образования к психолого-педагогической антропологии и на их основе – к построению антропопрактики, предполагает выделение четырех уровней понятийного анализа человеческого измерения социальной действительности: онтологического (система мировоззрения и ценностей), методологического (система принципов, путей и магистральных направлений развития), технологического (проектно-конструкторского) (общая система средств работы, построение технологической модели) и личностно-практического (форматы антропопрактик) как взаимосвязанные понятийные поля, обеспечивающие движение и от единичного к общему, и от общего к единичному [9;10].

Вся научно - исследовательская деятельность участников проекта в рамках научной школы В.И. Слободчикова представляет собой систему работ по актуальным тематическим направлениям развития постдипломного образования педагогов, включающую концептуализацию (определение исходных оснований и базовых принципов) антропопрактики; консолидацию интеллектуального потенциала профессионального сообщества психологов и педагогов в русле гуманитарно-антропологической парадигмы; трансляцию современных инновационных разработок в системе гуманитарного знания, направленных на культивирование, актуализацию и сохранность человеческого потенциала; инвентаризацию и диагностику современных социо- и психотехник и антропотехник с точки зрения эффекта их влияния на личность: наращивание или истощение человеческого в человеке; презентацию и диссеминацию практического опыта работы специалистов с позиций антропологического подхода [10].

К потенциальным направлениям (то, что еще предстоит обсуждать в научном сообществе и включить в программу исследований в рамках обозначенной научной школы) относятся исследование сетевого потенциала постдипломного образования педагогов, построение антропологической концепции дополнительного профессионального педагогического образования, разработка технологии проектно-сетевого консультирования и гуманитарной сетевой экспертизы и др.

3). *Целереализующая (содержательно-технологическая) зона* включает системообразующую технологию корпоративной проектно-сетевой модели постдипломного образования педагогов, характеристику ресурсного обеспечения и механизм проектно-сетевого управления ее реализацией. Технология реализации проектно-сетевой модели постдипломного образования педагогов содержит организационно-структурный (а), содержательно-методический (б), проектно-технологический (с), информационно-коммуникационный (д) ведущие компоненты:

А). Организационно-структурный компонент предполагает складывание вокруг определенной структуры проектного института сетевого сообщества образовательных организаций – участников федеральной инновационной площадки [11]. Интегративной основой объединения является проектная деятельность по формированию нового типа содержания образования и инновационных организационных форм построения образовательного процесса. Складывающееся профессиональное сообщество характеризуется наличием не только общей цели совместной деятельности и общих норм (общей миссии, стратегии, общих организационных подходов и т.п.) взаимодействующих субъектов, но, прежде всего, объединением ресурсов, благодаря которому взаимодействие «научное сообщество – образовательная организация» дополняется взаимодействием «образовательная организация — другая образовательная организация»; «образовательная организация – социальный партнер», «научное сообщество – социальный партнер» [6].

В рамках пространства событийных Встреч педагогов и социальных партнеров, складываются особые сетевые структуры – проектно-сетевые узлы, представляющие собой объединение образовательных организаций на основе горизонтальных связей для эффективной передачи и освоения сетевого образовательного знания в режиме проектно-деятельностной кооперации.

В). Содержательно-методический компонент проектно-сетевой модели постдипломного образования педагогов образован комплексом модульных дополнительных профессиональных образовательных программ (для руководящих и педагогических кадров, управленческих и проектно-инициативных команд образовательных организаций).

С). Проектно-технологический компонент напрямую связан с реализацией проектно-организационной программы деятельности участников инновационного проекта, реализация которой предусматривает три этапа работ.

Первый этап реализуется в форме проектно-образовательной (установочной) сессии. В ходе этапа происходит освоение базового тематического содержания программы (ее инвариантного компонента); на стажерской площадке организуется демонстрация возможностей практического приложения теоретико-концептуального компонента образовательного знания; осуществляется профессионально-личностное самоопределение обучающегося; оформляются индивидуальные проектно-образовательные маршруты для отдельных организаций внутри сетевого сообщества и отдельных педагогов в каждой образовательной организации.

В рамках второго этапа проектно-инициативные команды образовательных организаций и отдельные педагоги работают по намеченным индивидуальным проектно-образовательным маршрутам, осуществляются консультации, в том числе и в дистанционной форме. Результатом прохождения второго этапа становится создание образовательного продукта.

Третий этап организуется по проектно-сетевым узлам в форме рефлексивно-экспертной сессии. Здесь предполагается полипрофессиональная и

управленческая экспертиза образовательных продуктов, созданных в процессе прохождения индивидуальных проектно-образовательных маршрутов.

D). Информационно-коммуникационный компонент проектно-сетевой модели постдипломного образования педагогов определяется наличием цифровых образовательных ресурсов, информационно-образовательных банков данных для реализации модульных образовательных программ, созданием и поддержкой функционирования образовательных порталов, являющихся электронной оболочкой инструментального образовательного метазнания (стратегии, технологии, нормы, ресурсы и пр.), организация сетевых педагогических сообществ и их модерация.

Специфика предлагаемой проектно-сетевой модели постдипломного образования педагогов связана с тем, что их становление и профессиональное развитие в качестве субъектов инновационной деятельности осуществляется параллельно с научно-сервисным сопровождением проектов инновационных изменений образовательных систем. Таким образом, каждый педагог не только получает тот антропологический ресурс, который непосредственно работает на устранение его личных, выявленных в ходе диагностических процедур профессиональных дефицитов, но и имеет возможность параллельно применить его для построения и реализации проекта инновационного развития своей образовательной организации.

4). *Результирующая зона* позволяет определить эффекты (образовательный, содержательно-деятельностный, системный, социально-экономический, эффект профессионального развития и др.), события и результаты инновационного развития образовательных организаций и профессионального развития педагогов в условиях постдипломного образования, а также получить уникальные образовательные продукты.

Результирующая зона проектно-сетевой модели постдипломного образования включает также типологию образовательных антропопрактик, направленных на разработку средств, содержания, условий и механизмов образовательной, научно-практической и проектно-преобразующей деятельно-

сти по построению новых систем, характеризующих их направленность на инновационное развитие образовательных организаций и включающих реально осуществляемые нововведения [11, с. 16-18].

В структуре проектно-сетевой модели постдипломного образования педагогов выделяются различные направления проектных работ в рамках определенного базисного (формирующего) типа образовательных практик: гуманитарные практики; социально-экономические практики; проектно-технологические практики, организационно-управленческие, этно-экологические практики и др. Конфигурация обозначенных стратегических ориентиров задает систему и раскрывает уровни образовательного знания, обеспечивающие его движение в развивающейся антропопрактике, а именно: научное знание - открытие; конструкторское знание - изобретение; технологическое знание - проект; образовательное знание - образовательная программа; личностное знание – опыт. Иными словами, инновационная деятельность педагогов направлена на то, чтобы открытие превратить в изобретение, изобретение – в проект, проект – в технологию реальной деятельности, результаты которой, и выступают в качестве инновации для других [7, с. 46-50].

Путь от «открытия» до «производства» скорее традиционен для так называемой классической педагогической науки, для новой педагогики (антропопедагогики), о которой идет речь в проекте, научные представления в инновационной деятельности рождаются не по логике монодисциплинарного исследования, а по логике развивающейся практики как специальные инструменты запуска, поддержки и модификации самих процессов инновационного развития [7, с. 47].

Созданная в рамках сетевого проекта форма содружества науки, методики и практики позволит проектно-сетевому институту инновационного образования получить новые научные результаты и образовательные технологии по известной формуле непрерывного образования взрослых «здесь и сейчас» или в «одном месте и в одно время». Такая сопряженность деятельности проектно-сетевого института инновационного образования в кооперации с

другими субъектами общего и дополнительного профессионального образования, построенной на проблемах решения реальных научно-практических задач, и есть прообраз системной инновации и инновационного развития образовательных организаций в конкретном регионе.

Таким образом, антропологизация постдипломного образования педагогов – это не революционный одномоментный скачок, а продолжительный, последовательный, эволюционный процесс, требующий постоянной заботы и накопления необходимого опыта, знаний и ресурсов для достижения поставленных целей. Институционально реализация проектных направлений сети будет обеспечиваться за счет деятельности Проектно-сетевого института инновационного образования, который разрабатывает логику «шага развития» и осуществляет координацию работ по точечному созданию антропопрактик и их диссеминации в региональном образовательном пространстве.

Вернемся к замыслу статьи. В нашем случае - это раскрытие концептуальных идей антропологизации постдипломного образования педагогов, что предполагает:

- наличие сетевой соорганизации антропологических ресурсов для построения инновационного образования в конкретном регионе;
- проектирование особого пространства со-бытийных Встреч, в котором строятся образовательные антропопрактики как средства социокультурного прорыва, наличие организационно-управленческого рефлексивного инструмента выращивания педагога-профессионала-антропопрактика;
- создание институции, обеспечивающей эффективное сочетание фундаментальных и практико-ориентированных исследований, проектных работ;
- построение инновационной площадки (проектной платформы и проектно-сетевых узлов) становления новой образовательной практики и практико-ориентированной науки;
- наличие перспективной формы интеграции различных гражданских институтов, бизнес-сообществ, общественных организаций с системой дополнительного профессионального образования педагогов (научно-

проектный, образовательный комплекс), обусловленной всем ходом социально-экономического, научно-технического и инновационного развития общества на современном этапе [1;2].

Концепцию проблемного поля деятельности проектно-сетевой института инновационного образования педагогов мы рассматриваем как основу для построения открытого конструктивного диалога, где рождается и формируется уникальный сетевой потенциал полноценной инновационной деятельности и инновационного постдипломного образования педагогов как совокупность образовательных антропопрактик «выращивания человеческого в человеке».

Л и т е р а т у р а

1. Концепция долгосрочного социально-экономического развития Российской Федерации на период до 2020. [Электронный ресурс]. – Режим доступа: <http://base.consultant.ru/cons/cgi/online.cgi?req=doc;base=law;n=90601>.

2. Стратегия инновационного развития Российской Федерации на период до 2020 года. Инновационная Россия – 2020. Проект минэкономразвития России. М., 2010. [Электронный ресурс]. – Режим доступа: <http://base.consultant.ru/wiki.dataved.ru/.../russian-innovations-program>.

3. Генисаретский О.И. Обретение формы: человек становящийся // Электронный альманах о человеке [Электронный ресурс]. – URL: <http://antropolog.ru/doc/persons/genis/genis>.

4. Игнатъева Г.А. Деятельностное содержание профессионального развития педагога в системе постдипломного образования: монография /Г.А. Игнатъева. – Н. Новгород: Нижегородский гуманитарный центр, 2005. – 344 с.

5. Инновационная идея: от мысли – к концепции: андрагогическая пьеса в трех действиях. Учебно-методическое пособие. - Нижний Новгород: Нижегородский институт развития образования, 2013. – 108 с.

6. Проектно-сетевой институт инновационного образования. Сборник методических материалов. Сборник проектных инициатив (специальный вы-

пуск информационного бюллетеня) / под ред. Н.Ю. Бармина, Г.А. Игнатъевой. – Нижний Новгород: Нижегородский институт развития образования, 2011. – 178 с.

7. Слободчиков В.И. Антропологическая перспектива отечественного образования. - Екатеринбург: Издательский отдел Екатеринбургской епархии, 2009. – 264 с.

8. Слободчиков В.И., Зверев С.М., Шеин А.В. Профессиональное образование в ловушке модернизации // Психология обучения. – 2013. - №11 – С. 5-19.

9. Слободчиков В.И., Зверев С.М. Ключевые категории мышления профессионального педагога. Введение в антропологию образования. Выпуск 1. - М.: Издательство «Спутник +», 2013. – 106 с. – (Серия «Книга под рукой» - библиотека профессионального педагога).

10. Слободчиков В.И. Школа антропологической практики в современном образовании. Образовательный портал «Слово». [Электронный ресурс]. – Режим доступа: <http://www.portal-slovo.ru/pedagogy/44144.php>.

11. Федеральная инновационная площадка Министерства образования и науки РФ «Проектно-сетевой институт инновационного образования. Информационные материалы к стендовому докладу. Информационные материалы к стендовому докладу / под ред. Н.Ю. Бармина, Г.А. Игнатъевой. – Нижний Новгород: Нижегородский институт развития образования, 2012. – 24 с.