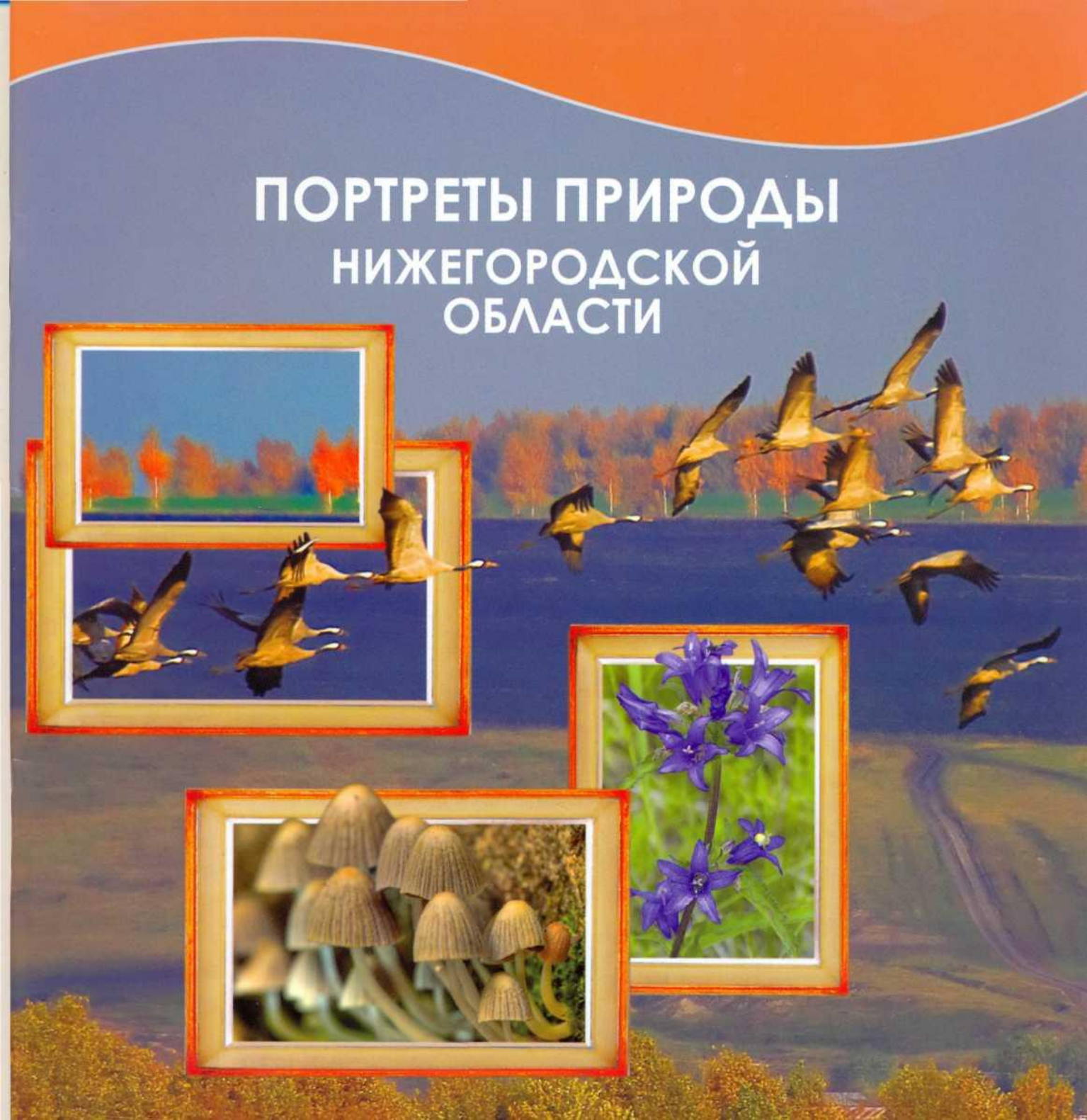
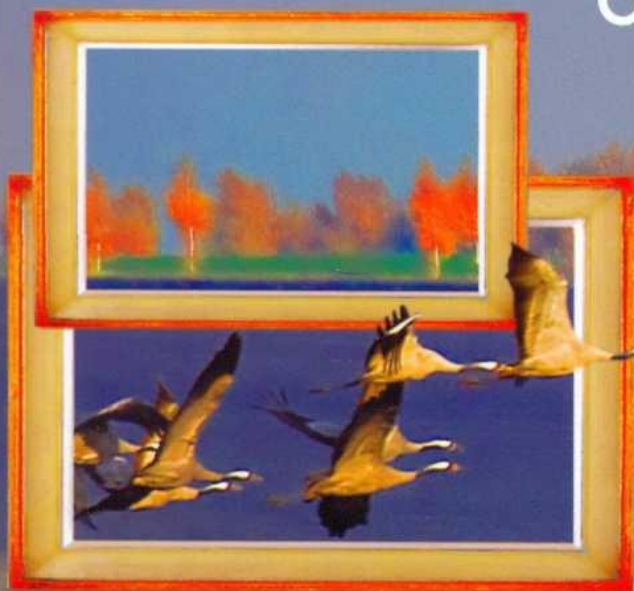


ПОРТРЕТЫ ПРИРОДЫ НИЖЕГОРОДСКОЙ ОБЛАСТИ





ISBN 5-88587-264-3
УДК 502.3 (430.341)
ББК Д9 (2Р351-4НН)
П60

Издание осуществлено на средства
областного бюджета

- © НРОО «Экоцентр «Дронт»
© Минприроды Нижегородской области
© В.М. Ануфриев, Н.Г. Ануфриева, Г.А. Ануфриев, С.В. Бакка,
Т. В. Зарубо, А.П. Левашкин, Л.Э. Федянцева, А.И. Бакка, М.В. Пестов,
В.В. Ануфриев, С.М. Пиняев, Е.Н. Коршунов, С.П. Урбанавичуте,
И.В. Карякин, А.И. Мацына (фото)
© В.М. Ануфриев, Г.А. Ануфриев (текст)
© Н.Г. Ануфриева (дизайн)

На обложке фото Н.Г. Ануфриевой, В.М. Ануфриева, Г.А. Ануфриева

Голубянка (фото Л.Э. Федянцева)

ТЕРРИТОРИЯ НИЖЕГОРОДСКОЙ
ОБЛАСТИ РАСПОЛОЖЕНА В ЦЕНТРЕ
ЕВРОПЕЙСКОЙ ЧАСТИ РОССИИ



Птенец удода (фото В.М. Ануфриева)

Волга, пересекающая область почти строго с запада на восток, делит область на две почти равные части, отличающиеся рельефом, климатом, почвами и растительным покровом. С юго-запада на северо-восток область пролегла на пятьсот километров. Её площадь составляет 76,6 тысяч квадратных километров.

Область расположена на стыке разных природных зон, имеет переходные черты природы, отличается значительным ландшафтным разнообразием. Большая часть её территории входит в лесную зону и её подзоны – южную тайгу, смешанные леса и широколиственные леса. Леса занимают около 50 % территории области. В основном, они уже пройдены рубками и имеют вторичный характер. На самом юге область лежит в пределах лесостепной зоны и зоны луговой степи.

От нагорных дубрав, которые когда-то покрывали основную часть Правобережья, сейчас остались небольшие участки. Плодородные почвы этих земель теперь используются под земледелие, заняты лугами, полями и перелесками. Лесистость территории в северных районах достигает 77 %, в юго-восточных степных районах снижается до 1 - 2 %.

Важными местообитаниями являются болота, реки и озёра, распространённые по всей территории области, а также карстовые ландшафты, характерные для Правобережья. Представители дикой природы населяют и крайне выраженные антропогенные ландшафты населённых пунктов.

Желтоголовый королек – вид, связанный с обитанием в еловых кронах (фото А.П. Левашкина)



Очень характерным типом лесов для севера области являются ельники. Они растут по влажным низменным местам на суглинистых почвах.



Таёжную лиану княжик сибирский можно встретить нечасто (фото Г.А. Ануфриева)



Самая редкая амфибия области – сибирский углозуб – обитает только в лесах таёжного типа (фото М.В. Пестова)

Чахлые еловые леса растут также по окраинам болот и торфяников. На самом крайнем севере области, по Ветлужской низине, раскинулись леса из ели с примесью сибирской пихты – чёрные рамени. В Окско-Волжском районе Правобережья также встречаются почти чистые ельники.

В еловых лесах даже с примесью сосны и берёзы всегда сумрачно (фото В.М. Ануфриева)

Ель характерна в древостое вдоль ручьев и речек. С еловыми лесами связано распространение в области сибирских видов растений и животных. Большие вырубki и пожары сократили елово-пихтовые леса. Вместо них выросло молодое мелколесье, березняки. Площади еловых лесов за последние три десятилетия сократились почти вдвое и составляют лишь около 3% территории области.



Снегирь, обычный в наших населенных пунктах зимой, к лету переселяется в глухие еловые леса (фото С.В. Бакки)

Печеночница благородная – один из немногих настоящих первоцветов (фото С.П. Урбанавинуте)



Белый гриб еловых лесов имеет вытянутую ножку и толстый губчатый слой, зато может вырасти здесь до огромных размеров (фото В.М. Ануфриева)



Вельниках-черничниках эта вкуснейшая ягода созревает в самый комариный сезон (фото С.В. Бакки)

Самыми распространёнными лесами являются сосновые боры. Они занимают пятую часть всей территории области и растут на песках, оставленных ледником. Это очень светлые леса с высокими и прямыми стволами деревьев.

Сосновые леса несут интразональный отпечаток. Их населяют виды, которые можно встретить и в северной тайге, и в сосновых борах лесостепи. Вторая особенность сосновых лесов – способность быстро восстанавливаться после пожаров. Почти все виды растений и животных этих лесов приспособлены к резким сменам сукцессионных стадий.



Характерной чертой боров являются крупные муравейники – гнезда рыжих лесных муравьев (фото В.М. Ануфриева)



Глазчатый бражник – типичный обитатель сосновых лесов (фото С.В. Бакки)

Лесные мышовки населяют различные местообитания. Встречаются они и в сосновых борах (фото М.В. Пестова)



Боры по окраинам озер – любимые места отдыха жителей области (фото В.М. Ануфриева)

Весёлые пересви́стырябчиков оживляют глухие участки сосновых лесов (фото А.П. Левашкина)



Серая жаба хорошо защищена от потери влаги, поэтому она обычна в сухих борах, ведь здесь так много её излюбленного корма – муравьев (фото М.В. Пестова)



Личинки майского жука питаются корешками молодых сосновых деревьев (фото С.В. Бакки)



Гадюка предпочитает влажные местообитания, включая болота, но часто встречается и по окраинам боров, граничащих с болотами (фото М.В. Пестова)



Боры ягодниковые – это сплошной покров ягод, здесь брусники (фото М.В. Пестова)

Цветы сон-травы – весеннее украшение сосновых лесов (фото С.В. Бакки)



Золотоямчатая жужелица живёт в моховой подстилке там, где сосняки соседствуют с болотами (фото С.В. Бакки)

В борах сплошным ковром расстилаются мхи и лишайники. По ним различают боры-зеленомошники и боры-беломошники. Иногда моховой и лишайниковый ковер покрывается разноцветьем ягод – это боры ягодниковые.



На полянах сосновых боров устраивают свои токовища тетерева (фото Т. В. Зарубо)

Белый гриб-боровик особенно ценится грибниками за плотную мякоть (фото М.В. Пестова)



СОСНОВЫЕ ЛЕСА

Боры – одни из красивейших наших лесов. У большинства людей с понятием «лес» ассоциируются именно сосновые боры, посещение которых всегда незабываемо.

Сосновые леса имеют не только рекреационное значение, но и главное лесопромышленное. Сухие почвы, а значит удобные подъезды, значительный запас древесины делают эти боры такими привлекательными для рубок.



Птенцы ушастой совы
(фото А.П. Левашкина)

Основную долю в населении мелких зверьков составляет обыкновенная бурозубка (фото С.В. Вакки)



Рыжая полевка (фото Е.Н. Коршунова)



На высоких соснах устраивают гнёзда канюки. Отсюда – сверху – привыкают смотреть на мир его птенцы (фото А.П. Левашкина)



Украшение глухих лесных уголков
– венерин башмачок настоящий
(фото А.П. Левашкина)



Длинноусая пчела –
лесной житель (фото
Л.Э. Федянцева)



Садовая соня в нашей области
довольно обычна. Несмотря на назва-
ние, зверек это типично лесной (фото
С.В. Бакки)



Подосиновик белый знает далеко не
каждый грибник (фото М.В. Пестова)





В самых глухих участках старых лесов селится черный аист (фото И.В. Карякина)

В последние десятилетия площади смешанных лесов неуклонно увеличиваются – в основном в Заволжье, где на месте вырубленных ельников и зеленомошных боров начинают расти хвойно-лиственные леса, причём зачастую с преобладанием березы и осины. Смешанные леса в области по распространённости приближаются к сосновым борам.

Гусеницы бабочки лимонницы развиваются на крушине (фото Т.В. Зарубо)



Смешанный лес осенью выглядит живописно за счет нарядной листвы осин и берез (фото В.М. Ануфриева)

Лось – лесной кочевник. За день он отмахивает с десятков километров (фото В.М. Ануфриева)



Смешанные леса произрастают на различных почвах, но обычно на достаточно богатых. Такие леса, например, распространены в южных районах Заволжья. Смешанные леса сложены сосной, елью, березой, осиной, а по влажным местам и ольхой. В Правобережье такие леса часто соседствуют с небольшими дубравами с примесью липы.

На вырубках и многочисленных болотах Балахнинского полесья сейчас преобладает березовое и осиновое мелколесье, восстановление хвойных пород здесь зачастую затруднено.

Позирует комар-долгоножка
(фото Л.Э. Федянцева)



Веретеница ломкая предпочитает сухие, хорошо прогреваемые места (фото С.М. Пиняева)



Любопытный поползень – одна из самых заметных птиц леса (фото А.П. Левашкина)





Большие пестры дятлы –
главные строители дупел в лесу
(фото А.П. Левашкина)



Зяблик – самая обычная птица
лесной зоны (фото С.В. Бакки)

Где есть лес, там есть и
древоразрушающие грибы
(фото С.М. Пиняева)



В стадии куколок переносят зиму
многие насекомые. Это куколка бабочки
нимфалиды (фото С.В. Бакки)



Многие папоротники много-
численны в смешанных лесах
(фото С.М. Пиняева)



Безбрежными волнами лесного моря расстилаются
крупные лесные массивы (фото В.М. Ануфриева)

Исходно лиственные леса Правобережья – по преимуществу широколиственные. Здесь и могучий раскидистый дуб, и вяз, и липа, и клён, и ясень. Под сводами таких деревьев растут черёмуха, орешник, бересклет, крушина, калина, рябина, сочные душистые травы.

Шершни охотно устраивают большие гнезда в дуплистых деревьях
(фото Л.Э. Федянцева)



Красноклоп бескрылый, или клоп-солдатик – типичный обитатель дубрав (фото В.М. Ануфриева)

Жук рагий
(фото Л.Э. Федянцева)



Селятся в дуплах и летучие мыши. Это бурый ушан (фото А.И. Бакка)



Эти леса особенно живописны осенью, когда листья приобретают ярко-желтые, оранжевые, красные тона. Леса, как тонко подметил А.С. Пушкин, одеваются в багрянец и золото.

Когда-то такие прекрасные леса покрывали почти все Правобережье области. Именно из тех времён пришли к нам сказки о дремучих дубравах, соловьях-разбойниках, леших и русалках. Сегодня небольшие участки этих самых богатых по продуктивности лесов занимают лишь около 1% территории области.



Самая маленькая сова в нашей области – воробьиный сычи́к (фото А.П. Левашкина)



Желуди – любимое лакомство многих зверей (фото С.В. Бакки)

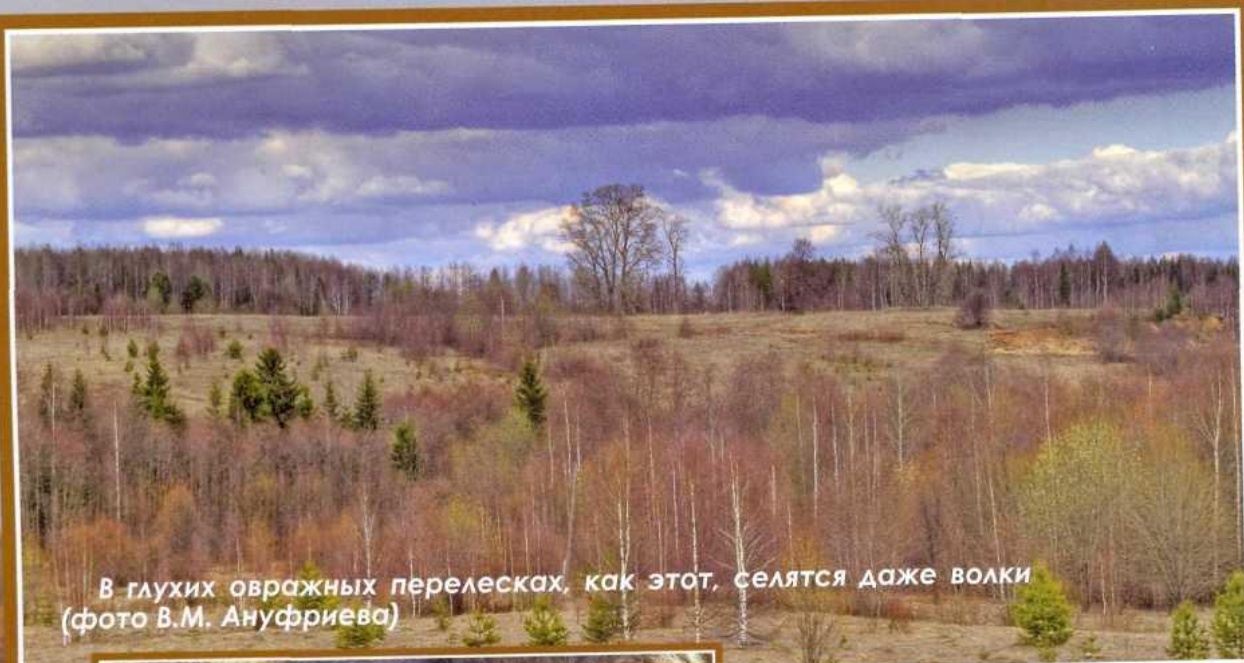
Мнемозина – обитатель широколиственных лесов, её гусеницы живут только на хохлатках (фото Т.В. Зарубо)



Ветреница лютичная (фото С.П. Урбанавичуте)



Широколиственный лес – это настоящий храм природы (фото Н.Г. Ануфриевой)



В глухих овражных перелесках, как этот, селятся даже волки
(фото В.М. Ануфриева)



На склоне оврага волк вырыл себе нору (фото С.В. Бакки)



В результате освоения массивов лесной зоны и даже южнее – в подзоне лесостепи за последние столетия сформировался ландшафт, где обширные пространства полей и лугов перемежаются небольшими перелесками и связывающими эти лесные островки лесополосами.

**ПОРТРЕТЫ ПРИРОДЫ
НИЖЕГОРОДСКОЙ ОБЛАСТИ**

Даже вокруг “лесных” городов Заволжья теперь на многие километры нет леса, кругом расстилаются поля, чередуясь с перелесками из мелколесья. Такой мозаичный ландшафт – лесополье – типичный спутник человека. В Правобережье горизонт вокруг сёл и деревень почти всегда замыкается если не кромкой перелеска, виднеющегося вдаль, то хотя бы частоклом лесополосы.

Практически на месте лесов сформировался лесостепной ландшафт, но с важным отличием – в лесостепи леса располагаются по северным склонам холмов, а в лесополье лишь там, где землю сложно использовать, или лес выполняет какие-либо функции, важные для человека.



Паук-крестовик (фото Н.Г. Ануфриевой)



С ранней весны до конца лета в лесополье слышатся песенки зеленушек (фото Т.В. Зарубо)



Селена – обычная бабочка лесопольевого ландшафта (фото Л.Э. Федянцева)

Самцы и самки прыткой ящерицы хорошо отличаются по окраске (фото Н.Г. Ануфриевой)



Лесополье, пожалуй, самая типичная картинка средней полосы (фото В.М. Ануфриева)

Голубику в наших местах часто называют гонобобель (фото С.В. Бакки)



Главное богатство верховых болот – клюква (фото С.В. Бакки)



Крупную хищную муху ляфрию горбатую часто можно увидеть на прогретых солнцем стволах (фото М.В. Пестова)



Цветёт подбел (фото С.В. Бакки)



Белая куропатка – типичный обитатель обширных болот. Этот вид исчез в нашей области, но сейчас его восстановлением занимаются в Керженском заповеднике (фото С.В. Бакки)

Болота разного типа ещё недавно покрывали около 4% территории области. Сейчас их доля уменьшилась вдвое. Основная часть болот располагается в низинном Заволжье. Здесь неглубоко залегают водоупорные породы. Часть болот сейчас осушена, и их земли используются в сельском хозяйстве.

Среди болот в зависимости от минерального питания различают низинные (осоковые, тростниковые), которые питаются ключами. Обычно они располагаются в поймах рек. Это зарастающие старицы. Верховые (сфагновые) болота питаются дождевыми и снеговыми водами. Они самые бедные. Переходные (пушицево-сфагновые, осоково-сфагновые) болота имеют смешанный тип питания.



На вершинах высокоствольных деревьев по краям болот гнездятся скопы, охотящиеся на рыбу в прозрачных болотных озерах (фото С.В. Бакки)



А так это болото выглядело до пожара (фото С.В. Бакки)



Окраины этого болота пострадали от летнего пожара (фото В.М. Ануфриева)

На болотах часто расположены живописные озера, иногда достаточно крупные, иногда совсем маленькие – безымянные. На озерах представлены разнообразные сообщества прибрежно-водной и водной растительности – осоково-кубышковые и тростниково-кубышковые растительные типы.



Белокрыльник болотный
(фото С.В. Бакки)



Кобылка болотная
(фото Л.Э. Федянцева)



Пушица зацветает
в конце весны (фото
А.П. Левашкина)



Для многих болотных куликов характерны присадки на деревья. Это возле гнезда волнуется куличок фифи (фото С.В. Бакки)

Часто болота перемежаются разновозрастными сосновыми борами, иногда среди них встречаются нетронутые рубками и пожарами участки в возрасте более ста лет. Такой же или даже больший возраст имеют и чахлые сосенки, растущие на самих болотах.



Остромордая лягушка – характерный обитатель болот. (фото С.В. Бакки)



Кулика-воробья легко встретить на пролете по берегам болотных озер (фото С.В. Бакки)



Болотное растение росянка – хищник, «поедающий» мелких насекомых (фото А.П. Левашкина)



Заболачивание часто начинается там, где человек нарушил естественный сток поверхностных вод (фото С.В. Бакки)

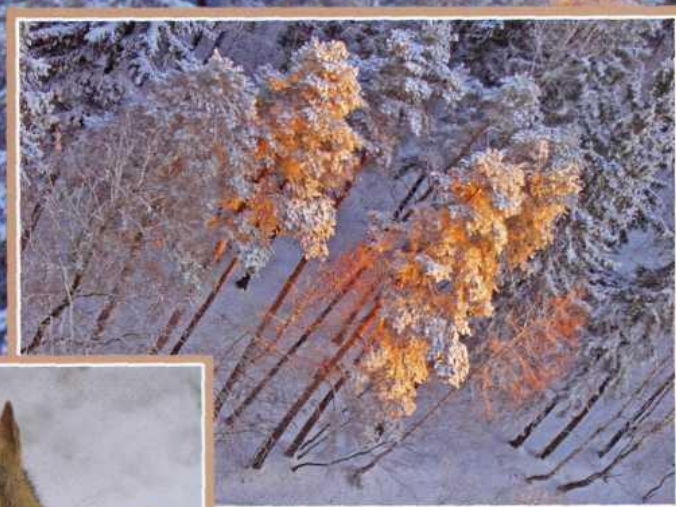
Даже зимой не замирает жизнь. Теплокровные животные – звери и птицы – находят себе и пропитание, и укрытия. Под снежным одеялом кипит энергичная жизнь насекомых, зверьков и грызунов. По кустарникам и лесам кочуют стайки птиц. В это время многие животные тянутся к жилью человека. Здесь всегда можно найти пищу, а то и пожить за счёт человека. До сих пор со дворов глухих деревень Заволжья утаскивают волки собак, а лисы Правобережья охотятся по околицам.

Зима – время размножения белок. К весне в теплом гнезде у нее появятся бельчата (фото Н.Г. Ануфриевой)



Стайки свиристелей – непременный атрибут нашей зимы (фото А.П. Левашкина)

Сосны словно встают на цыпочки и тянутся к солнцу и весне (фото В.М. Ануфриева)



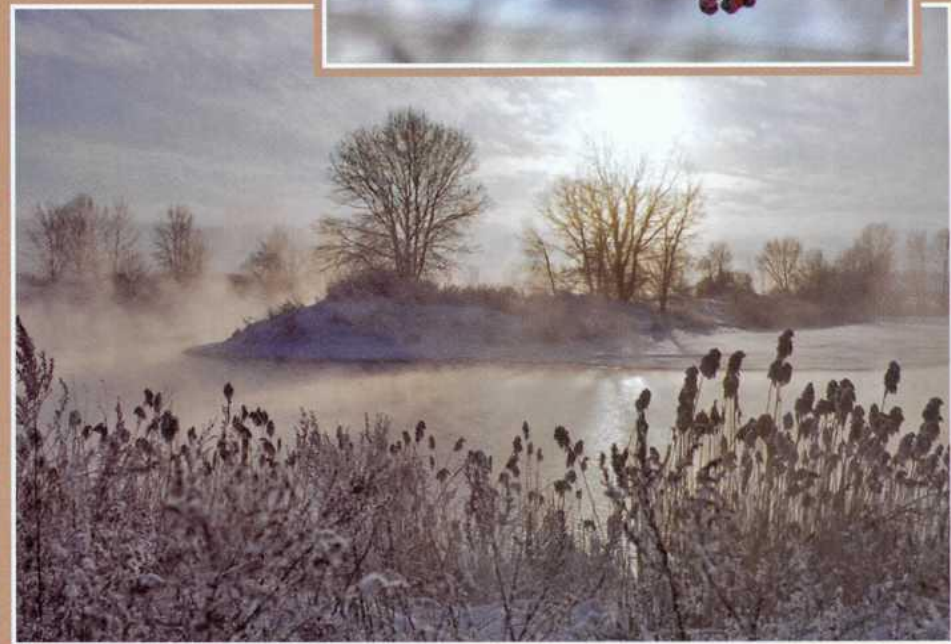
Мелкие грызуны редко выходят на поверхность, ведь под снежным одеялом на десятки градусов теплее (фото А.П. Левашкина)

Хотя многие животные покидают среднюю полосу в холодный период года, а большинство видов впадает в спячку, наблюдение за жизнью природы в это время имеет особенную прелесть, ведь ничто так не оживляет зимний пейзаж, как веселые позывки синиц или стук дятла, обрабатывающего очередную шишку в своей кузнице.

У свиристелей зимой есть серьёзный конкурент – дрозд-рябинник (фото А.П. Левашкина)



Любой зимний день – хоть пасмурный, хоть ясный – может быть прекрасен (фото Т.В. Зарубо)



Таким видится зимний лес с высоты птичьего полета (фото В.М. Ануфриева)



Такие островки-сплавны очень важны для безопасного гнездования водоплавающих птиц (фото С.В. Бакки)



В гнезде хохлатой чернети идёт вылупление. Едва обсохнув, утята покинут гнездо (фото А.И. Бакка)



Чёрная крачка – типичный обитатель зарастающих озёр (фото А.П. Левашкина)

Утренний туман над озером – завораживающее зрелище (фото Н.Г. Ануфриевой)

Озера в Нижегородской области сосредоточены главным образом в Заволжье. Особенно много их среди песчаных дюн – это дюнно-ледниковые озера. Многие из них с давних времен ледникового периода обмелели, берега их заросли водными травами. Но есть и глубоководные озера, например, легендарное озеро Светлояр глубиной почти 30 метров.

В Правобережье выделяются озера карстового происхождения – прежде всего Пустыньские озера по реке Суре. Примечательно и другое карстовое озеро – Вадское (около с. Вад), которое зимой не замерзает, а летом температура его воды не более 10°C.

Стрекозы-стрелки обитают по береговым зарослям, а охотятся над водой (фото Н.Г. Ануфриевой)



Вербейник обыкновенный очень элегантен (фото А.И. Бакка)



В нашей области также много долинных озер, расположенных главным образом в поймах рек, где они образуют цепочки особого рода местообитаний.

Кувшинка белая – одно из красивейших водных растений (фото С.В. Бакки)



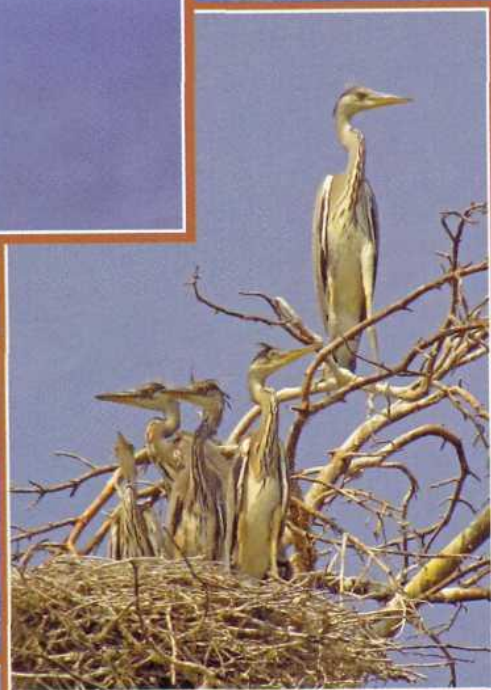
Непременный житель озерных зарослей – камышница (фото С.В. Бакки)

Орлан-белохвост регулярно обследует водоемы в поисках рыбы (фото Т.В. Зарубо)



Речная сеть области густа и включает свыше 9000 рек и ручьёв. Все реки области относятся к бассейну Волги. Основным источником питания рек являются таящие снега, на воды которых приходится от 60 до 80% в годовом стоке.

На крупных островах или по пойменным лесам устраивают колонии серые цапли (фото С.В. Бакки)



Для устройства гнезда речная крачка часто выбирает песчаные косы (фото С.В. Бакки)



На протяжении 280 километров Нижегородскую область пересекает широкая лента великой российской реки Волги. По территории региона протекает и крупный приток Волги – Ока. Обе эти реки судоходны. Суда ходят и по двум другим притокам Волги – Ветлуге в Заволжье и Суре в Правобережье. Эти реки области и можно отнести к крупным.

У Городца Волга перегороджена большой плотиной, за которой вода поднялась на 17 метров и образовала водохранилище – Горьковское море.



По урезу воды в поймах крупных рек охотятся на моллюсков кулики-сороки (фото А.П. Левашкина)

Судоходство накладывает серьёзный отпечаток на растеняи животных берегов. Шумовое загрязнение, нефтяные пятна, волновое разрушение береговой кромки, а на Волге и регулирование уровня воды – неизменные спутники больших рек. Тем не менее, именно большие реки дают возможность выживать целому комплексу растений и животных, которых почти невозможно встретить на малых реках или ручьях.



Бабочка поликсена встречается только в пойме Волги. Она внесена в Красную книгу области (фото Т.В. Зарубо)

Крупные реки и пойменные озера выглядят привлекательно в любое время года (фото А.И. Бакка)



Ондатры охотно селятся в озерах пойм крупных рек (фото А.П. Левашкина)



Пойма Волги весной (фото Н.Г. Ануфриевой)

Хатка бобра (фото С.В. Бакки)



Малые реки области заметно отличаются в Заволжье и на Правобережье. Эти различия связаны с разницей в рельефе и грунтах. В Правобережье протекают основные притоки Волги, Оки и Суры: Кудьма, Сундовик, Тёша, Серёжа, Пьяна, Алатырь, Урга. До 85–90% годового стока у них приходится на кратковременное весеннее половодье.

В Заволжье протекают притоки Волги и Ветлуги: Керженец, Узола, Линда, Устаидесятки более мелких рек. Годовой сток по месяцам у этих водотоков более выровненный.



Самый обычный зверек на малых реках Заволжья – бобр (фото В.М. Ануфриева)

Фифи (фото В.В. Ануфриева)



Зимородок – рыболов, и ему нужны реки и озера с чистой водой (фото Т.В. Зарубо)





Эта стрекоза называется красотка-девушка (фото Т.В. Зарубо)

На малых реках области построены многочисленные санатории, дома отдыха, пионерские лагеря. Но малые реки привлекают не только красотой, живописностью своих берегов, но и чистотой вод, рыбными угодьями, нетронутыми прибрежными, луговыми и лесными территориями.

Большой улит любит собирать добычу по берегам рек (фото А.И. Мацыны)



Весной любая речка выглядит серьезной рекой, а к осени притворяется ручьем (фото В.М. Ануфриева)



Моллюск большой прудовик (фото С.В. Бакки)



Ягоды калины (фото
Н.Г. Ануфриевой)



Самая обычная птица
лугов – желтая трясогузка
(фото Т.В. Зарубо)



Луга в области занимают более 10% территории.

Особую роль в природе играют заливные луга крупных рек. Это одни из самых богатых местообитаний, поскольку почвы здесь удобряются илстыми наносами весенних половодий. Заливные луга дают богатые урожаи трав – настоящее царство насекомых и других беспозвоночных. По западинам, вдоль озер растут куртины из ивы, ольхи, дуба, с подлеском из рябины, калины, черемухи, шиповника. Здесь также много ягодников: черной смородины, малины, ежевики. Кустарники и деревья часто переплетены хмелем, образуют совершенно непроходимые участки – естественные резерваты, где гнездятся птицы, устраивают свои логова звери.

По внешнему облику на пойменные луга похожи луга суходольные, образованные человеком на месте сведенных лесов и степей. Эти луга используются как пастбища и сенокосы, играют очень важную роль в экономике, а также формируют облик большей части территории области. Суходольные луга заселяют те же виды, что и пойменные, но с плотностью в несколько раз ниже. К тому же на суходольных лугах часто высеваются отдельные виды трав, а привлекательность монокультурных сообществ всегда ниже, чем разнотравных.

Луг в пойме Оки (фото В.М. Ануфриева)

Ополовник широко качует по кустарниковым зарослям лугов (фото В.М. Ануфриева)



Луговой чекан
(фото Т.В. Зарубо)



Рапсовая белянка (фото Л.Э. Федянцева)

Шиповник дает не только приют гнездящимся птицам, но и пропитание многим другим – крупным и мелким животным (фото Н.Г. Ануфриевой)



Чесночница селится на лугах с легкими почвами (фото М.В. Пестова)



Типичной птицей неудобий является
варакушка (фото Т.В. Зарубо)



Большой веретенник селится на заболоченных
участках лугов. Особенно успешно его прожи-
вание там, где человек не беспокоит этих птиц
(фото Т.В. Зарубо)



Лиса – самый элегантный хищник
(фото Е.Н. Коршунова)



Типичный ландшафт неудобий – это
перемежение кустарников, лужков, бурьянов
(фото Т.В. Зарубо)

Неудобья – это земли, практически исключенные из хозяйственного оборота. К ним относятся займища, кустарниковые и тростниковые заросли по оврагам, берегам озер и болот, кочковатые поляны и луга. По составу заселяющих такие местообитания видов, в эту группу можно отнести и залежи.

Такие мозаичные местообитания являются важным резерватом обитания многих видов растений, грибов и животных. Даже по грубым оценкам такие местообитания составляют несколько процентов территории области. Неудобья гораздо легче встретить, чем еловые леса или дубравы.

Муха-жужжало – обитатель открытых пространств и даже лесных полян (фото Т.В. Зарубо)



Дроздовидная камышевка привлекает самочку не только громкой песенкой, но и яркой окраской ротовой полости (фото Т.В. Зарубо)



Выпь – одна из самых крупных птиц неудобий. Гнездясь в тростниковых зарослях, она широко кочует по лугам и кустарникам (фото Т.В. Зарубо)



Кто не любит обширные пространства русских полей, напоенных солнцем и воздухом! (фото В.М. Ануфриева)



Ромашки – самые обычные растения обочин наших полей (фото Н.Г. Ануфриевой)



Все сельскохозяйственные земли области занимают ровно третью часть территории. Две трети этих земель, или пятая часть области, покрыты полями. Облик полей зависит от того, какие культуры на них выращиваются. На севере это рожь, овес, лен-долгунец, картофель, на юге пшеница, различные овощи, сахарная свекла, подсолнечник и даже кукуруза.

Весной на полях останавливаются тысячные стаи гусей (фото В.М. Ануфриева)



Тем не менее, все поля имеют значительное сходство – это монокультуры с интенсивным технологическим режимом выращивания, что снижает привлекательность полей для животных, почти исключают произрастание большинства видов дикой флоры в период вегетации культур. Жизнь в это время скорее сосредоточена по опушкам полей – кустарниковым зарослям, бурьянам, перелескам и лесополосам.

Зато поля дают приют многочисленным мигрирующим животным. Весной и осенью на них останавливаются огромные стаи птиц, а зимой остатками урожая лакомятся млекопитающие.

А вот пчелам монокультуры нравятся обилием нектара (фото Н.Г. Ануфриевой)



Осенью на некоторых полях собираются сотни и даже тысячи журавлей (фото В.М. Ануфриева)



Чибис – один из немногих видов, которые могут выбрать поля для гнездования (фото Т.В. Зарубо)



Цветет миндаль (фото С.В. Бакки)



Щурка – степная птица, хотя по открытым местам проникает и в лесную зону (фото Т.В. Зарубо)



Синеголовник и шмель (фото Л.Э. Федянцева)

Адонис ранней весной зацветает на степных склонах (фото А.П. Левашкина)



Зеленая жаба – заселяет всю степную зону до низовий Волги (фото М.В. Пестова)





Меланаргия русская – тоже степняк (фото С.В. Бакки)

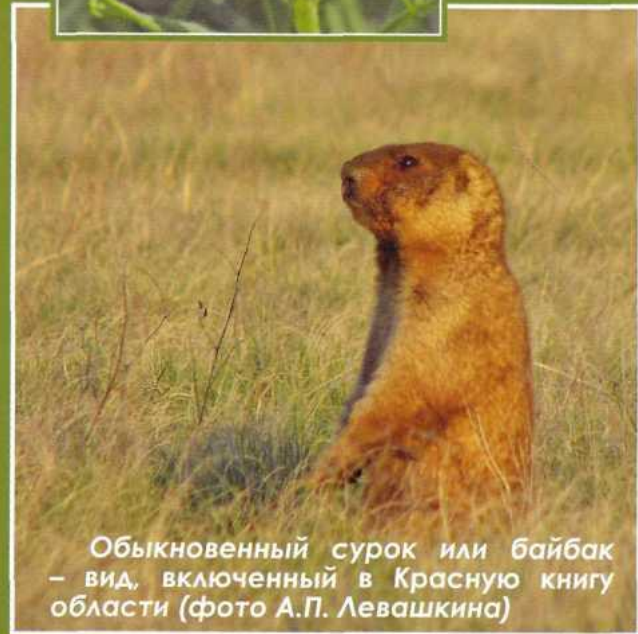
Трубочки цветов оносмы можно увидеть только в степи (фото С.В. Бакки)



Открытые степные пространства нашей области, как и в полосе дубрав, в значительной части образованы искусственно, остепнены в результате многовековой хозяйственной деятельности. Остепнённые луга характеризуются сочетанием видов настоящих лугов, остепнённых лугов и луговых степей. Виды настоящих степей играют в них незначительную роль.

Только местами по склонам холмов произрастают типичные степные обитатели: ковыли, клевер горный, астрагалы, адонис, шалфей и другие травы.

Степное разнотравье (фото В.В. Ануфриева)



Обыкновенный сурок или байбак – вид, включенный в Красную книгу области (фото А.П. Левашкина)



Скворец предпочитает селиться рядом с человеком (фото В.В. Ануфриева)

Фауна и флора сельских поселений заметно богаче, чем городских, но и там, и там основу составляют немногочисленные синантропные виды: крысы, мыши, воробьи, сизые голуби, насекомые-вредители, падкие до запасов человека. Тем не менее, на застроенных территориях обитают многие, редкие даже в природе виды.



Полевые воробьи – настоящие синантропы (фото Т.В. Зарубо)



Прудовая лягушка постоянный обитатель антропогенных водоемов (фото Н.Г. Ануфриевой)




Из змей в населенных пунктах легче всего встретить ужа (фото В.М. Ануфриева)



Ласточки-касатки – жители сел и небольших городов (фото Н.Г. Ануфриевой)



Обыкновенную овсянку легче всего встретить по окрестностям (фото Т.В. Заруба)



Тайные жители в человеческом жилье – домовые мыши (фото С.В. Бакки)



Прилетают к жилью и лесные гости – это малый пестрый дятел (фото А.П. Левашкина)



Репейница тоже наш ближайший сосед (фото Л.Э. Федянцева)



Типичная картина наших сел и деревень так мила сердцу жителя средней полосы (фото В.М. Ануфриева)

Зоны активного карста приурочены к правобережью рек Волга и Ока и левобережью реки Ока. Наиболее значительные по площади карсты расположены на юге и в центральной части области. Здесь интересны такие карстовые проявления как пещеры. Они встречаются в нескольких районах области.



Группа водяных ночниц (фото А.И. Бакка)

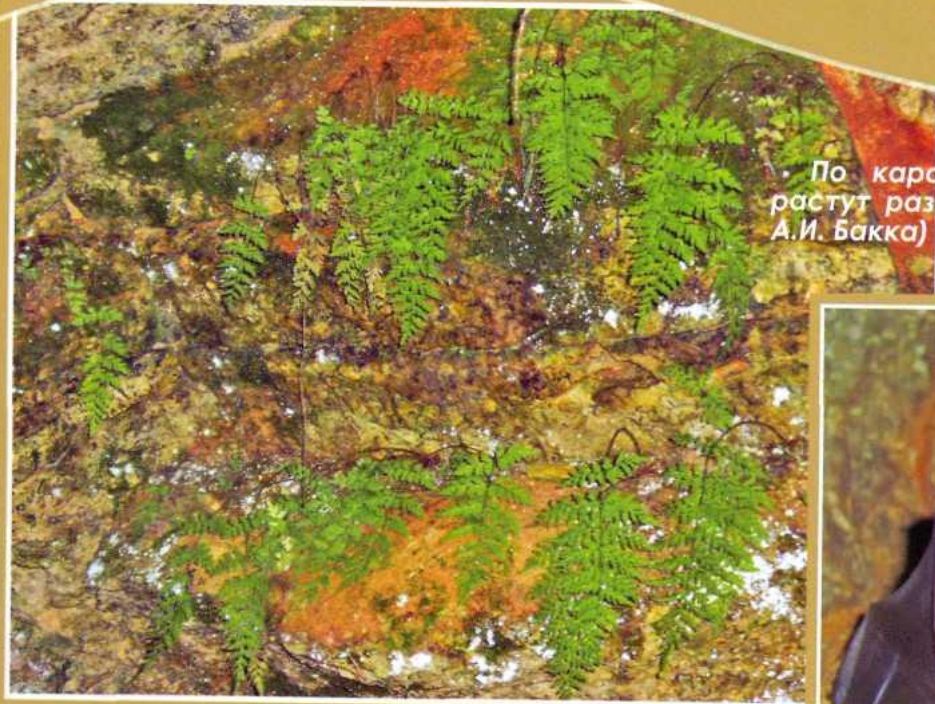


Гроты и пещеры привлекают ос для устройства гнезд (фото В.М. Ануфриева)

В очень сложных карстовых условиях находятся земли крупнейшего химического центра страны – города Дзержинска и прилегающих к нему территорий. На левобережье реки Волги активные карстовые процессы отсутствуют.

Северный кожанок крупным планом (фото А.И. Бакка)





По карстовым расщелинам и обрывам растут различные виды папоротников (фото А.И. Бакка)

Ночница Брандта (фото А.И. Бакка)



Ежи весьма обычны в карстовых районах, которые богаты добычей и укрытиями (фото А.П. Левашкина)



Вход в Борнуковскую пещеру (фото А.И. Бакка)



Карстовые пещеры служат важнейшим местом зимовки летучих мышей (фото А.И. Бакка)

ВОЗДЕЙСТВИЕ ПОЖАРОВ

Пожары для лесной и степной зоны являются главным средоразрушающим режимом, а для человека – настоящим бедствием.

В аномально сухой 2010 год в области было зарегистрировано 1250 лесных пожаров. Общая площадь, пройденная огнём, превысила 187 тыс. га; около половины этой площади составили торфяные пожары. В результате пострадали многие природные комплексы, в том числе имеющие важное природоохранное значение и входящие в состав особо охраняемых природных территорий. Сгорели деревни, погибли люди...

Основная часть пожаров возникла по вине человека. Мы должны помнить об этом, если хотим оставить потомкам удивительный и прекрасный мир нашей природы, каким предстал он на страницах этого альбома.

В огне сгорают не только деревья, травы и кустарники, но и резина, и пластик. Это ведет к вторичному загрязнению почв и вод.



Фото В. М. Ануфриева





ПОРТРЕТЫ ПРИРОДЫ НИЖЕГОРОДСКОЙ ОБЛАСТИ

Фотоальбом знакомит читателей с основными природными комплексами Нижегородской области и населяющими их животными и растениями, а также с разнообразными хозяйственными ландшафтами и приспособившимися к обитанию на их территории живыми организмами. Альбом предназначен для знакомства широкой общественности с особенностями природы Нижегородской области и может использоваться в образовательном процессе.

Портрет самки прыткой ящерицы (фото Т.В. Зарубо)

A photograph of a forest path in autumn. The path is covered in fallen yellow and orange leaves. The trees are mostly bare, with some remaining yellow leaves on the branches. The scene is misty and hazy, creating a soft, atmospheric effect. The text is overlaid at the bottom of the image.

ПОРТРЕТЫ ПРИРОДЫ НИЖЕГОРОДСКОЙ ОБЛАСТИ
Нижний Новгород
2010